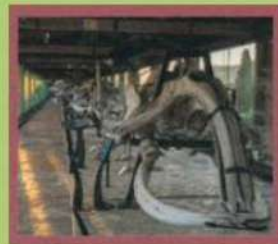


Offerta didattica per le scuole

A.S. 2023-2024

SERVIZI EDUCATIVI
SISTEMA MUSEALE DI ATENEO
UNIVERSITÀ DI PISA



TIPOLOGIE DELLE ATTIVITÀ E COSTI

Il Sistema Museale di Ateneo dell'Università di Pisa oltre alle visite guidate, offre percorsi didattici che rispondono ai **programmi ministeriali**, alle **Competenze chiave di cittadinanza** e agli **Obiettivi di sviluppo sostenibile** previsti dall'**Agenda 2030**.

- A) Visite guidate al museo:** su prenotazione e con data, orario e argomento concordati con gli educatori museali. Il costo sarà di 3,50 € a partecipante (al Museo degli Strumenti per il Calcolo il costo sarà di 4 € a partecipante e alla Ludoteca Scientifica del Museo degli Strumenti di Fisica il costo sarà di 5 €);
- B) Percorsi didattici:** su prenotazione e con data, orario e argomento concordati con gli educatori museali. Il costo sarà di 3,50 € a partecipante (al Museo degli Strumenti per il Calcolo / Mostra "Hello World" il costo sarà di 7 € a partecipante inclusa la visita guidata; alla Ludoteca Scientifica del Museo degli Strumenti di Fisica il costo sarà di 8 € a partecipante inclusa la visita guidata, più 3 € per ogni ulteriore laboratorio);

I pagamenti potranno essere effettuati con pagoPA, se eseguiti da privati, o con bonifico se eseguiti dalla scuola. È sempre consentito anche il pagamento in contanti presso le biglietterie dei singoli musei.

Materiale

Tali attività prevedono il supporto di schede appositamente realizzate per la didattica museale.

RIDUZIONI

L'ingresso è gratuito per:

- insegnante, accompagnatore della classe;
- alunni con disabilità e loro accompagnatori;
- alunni con disagio economico-sociale (senza certificazione, ma su segnalazione dell'insegnante)

PROMOZIONI (OFFERTA "3X2")

Alla classe che effettua due percorsi didattici diversi all'interno di uno o due musei del Sistema Museale di Ateneo è offerta la possibilità di usufruire di una gratuità a partecipante per il terzo percorso a scelta da svolgere presso un altro museo del circuito (a eccezione del Museo degli Strumenti per il Calcolo, della Ludoteca Scientifica del Museo degli Strumenti di Fisica e del Centro Autonomo di Ateneo Museo di Storia Naturale).

MODALITÀ DI PRENOTAZIONE

Gli insegnanti interessati a uno o più percorsi dell'offerta didattica 2023-2024, sono invitati a:

- scegliere la tipologia delle attività (A, B) e il percorso educativo
- concordare la data e l'orario contattando i Servizi Educativi del Museo presso il quale si vuole svolgere il percorso
- compilare l'apposito modulo ricevuto per e-mail e rispedirlo all'indirizzo indicato a conferma della prenotazione (entro 10 giorni dalla richiesta)

Per motivi organizzativi si segnala che:

- la prenotazione dell'attività didattica deve essere concordata almeno 15 giorni prima dalla data richiesta;
- l'eventuale disdetta per intervenuti problemi deve essere data almeno 7 giorni prima della data fissata.

ACCESSIBILITÀ E INCLUSIONE

Al fine di facilitare la partecipazione di alunni/e con disabilità e valutare azioni e materiali a favore dell'inclusione, è possibile contattare i servizi educativi del Sistema Museale di Ateneo inviando una e-mail ad accessibilita@sma.unipi.it o contattare Francesca Corradi al numero 050 221326 nei giorni di lunedì e mercoledì.

ALTRE ATTIVITÀ

Il Sistema Museale, oltre ai percorsi didattici rivolti alle scuole, propone altre attività (visite e letture animate, laboratori artistici e creativi, laboratori per famiglie, esperienze interattive ludico-scientifiche) rivolte ai bambini e alle loro famiglie. Inoltre, in occasione delle vacanze scolastiche (estive, natalizie e pasquali) i musei di ateneo aprono le proprie porte ai bambini per vacanze all'insegna del gioco, tra sport, arte, scienza e natura.

INFORMAZIONI E PRENOTAZIONI

Orto e Museo Botanico

educazione.ortomuseobot@sma.unipi.it

050 2211355 / 050 2211368

Museo della Grafica

educazione.museodellagrafica@sma.unipi.it

050 2216059 / 050 2216070

Collezioni Egittologiche

educazione.collezioni-egittologiche@sma.unipi.it

050 2211372 / 050 2211380

Museo di Anatomia Umana

info.mau@sma.unipi.it

050 2218628

Ludoteca Scientifica - Museo degli Strumenti di Fisica

ludotecascientifica@gmail.com

050 2214861 / 320 0403946

Museo Anatomico Veterinario

info.mav@sma.unipi.it

050 2211372 / 050 2211380

Gipsoteca di Arte Antica

educazione.gipsoteca@sma.unipi.it 050 2213637/ 050 2211278/ 050 2211279

Museo degli Strumenti per il Calcolo

educazione.msc@sma.unipi.it

320 0403946

Museo di Anatomia Patologica

info.map@sma.unipi.it

050 992894



**COLLEZIONI EGITTOLOGICHE
"EDDA BRESCIANI"**

Via San Frediano, 12 - Pisa

www.egitto.sma.unipi.it

educazione.collezioni-egittologiche@sma.unipi.it

Le **Collezioni Egittologiche** dell'Università di Pisa hanno origine nel 1962, grazie ad una prima donazione fatta da Laura Birga Picozzi, discendente della famiglia di Ippolito Rosellini, che nel 1828-1829 aveva partecipato alla «Spedizione franco-toscana in Egitto e Nubia», diretta dal nipote Ippolito Rosellini, fondatore dell'Egittologia italiana, e da Jean François Champollion.

Alla *Collezione Picozzi* si è aggiunta nel 1964 la *Collezione Schiff Giorgini*, costituita da circa quattrocento oggetti, alcuni di eccezionale valore, provenienti dagli scavi condotti da Michela Schiff Giorgini in Sudan sotto il patrocinio dell'Università di Pisa.

Nel 1968 è stata acquisita la raccolta degli *Ostraka di Ossirinco*: millecinquecento frammenti di vasellame di terracotta (usati anticamente come supporto scrittorio), iscritti con testi in demotico che illustrano la vita di una piccola oasi nell'Egitto romano.

Fanno inoltre parte delle Collezioni Egittologiche l'*Archivio A.E. Breccia*, donato all'Ateneo pisano dalla moglie dello studioso nel 1967, e altro materiale proveniente dagli scavi in Egitto dell'Università di Pisa o donato da privati.

Le Collezioni Egittologiche rappresentano oggi un punto di riferimento per gli studiosi e agli appassionati di archeologia e storia dell'antico Egitto per l'importanza dei suoi reperti, in larga parte frutto degli scavi effettuati sotto il patrocinio dell'Ateneo.

Dal luglio 2021 sono intitolate a "Edda Bresciani", una tra le massime autorità dell'egittologia mondiale.

Nel febbraio 2022, in occasione della mostra temporanea "*Dall'Egitto a Pisa: Gaetano Rosellini e le sue collezioni*", l'allestimento delle sale è stato rinnovato grazie a nuovi colori, nuova illuminazione e nuove soluzioni espositive.



1. NON SOLO PIRAMIDI: I REPERTI DELLE COLLEZIONI EGITTOLOGICHE DI PISA

FASCIA SCOLASTICA: **SCUOLA PRIMARIA (III- V CLASSE)**
SCUOLA SECONDARIA DI PRIMO GRADO

DURATA: 1 ora

OBIETTIVI E CONTENUTI:

- apprendimento di alcuni concetti fondamentali della civiltà egizia;
- conoscenza e approfondimento di alcune vicende storiche legate alla città di Pisa.

Come sono arrivati gli antichi egizi a Pisa? Quando nacquero le Collezioni Egittologiche “Edda Bresciani”? Percorso guidato alle Collezioni per scoprire il mondo della civiltà egizia attraverso la visione di alcuni dei reperti più significativi. La fase laboratoriale prevede la compilazione di schede educative.

OBIETTIVO DELL'AGENDA 2030: 4 - Istruzione di qualità, 10 - Ridurre le disuguaglianze
COMPETENZE CHIAVE DI CITTADINANZA: A - Imparare a imparare, B - Progettare, C - Comunicare, D - Collaborare e partecipare, E - Agire in modo autonomo e responsabile, G - Individuare collegamenti e relazioni, H - Acquisire e interpretare criticamente l'informazione

2. SCRIVIAMO IN GEROGLIFICO

Percorso sulla scrittura geroglifica

FASCIA SCOLASTICA: **SCUOLA PRIMARIA (III-V CLASSE)**
SCUOLA SECONDARIA DI PRIMO GRADO

DURATA: 1 ora e 30 minuti

OBIETTIVI E CONTENUTI:

- apprendimento dei principi fondamentali della scrittura geroglifica;
- analisi del rapporto tra oggetto, concetto e loro rappresentazione nel codice grafico;
- analisi del rapporto tra scrittura e arte nell'Antico Egitto.

Dopo una breve introduzione storica sulla nascita della scrittura nell'Antico Egitto, verranno presentati gli aspetti fondamentali della scrittura geroglifica. Nella fase laboratoriale i partecipanti proveranno a scrivere il loro nome in geroglifico attraverso il supporto di schede educative.

OBIETTIVO DELL'AGENDA 2030: 4 - Istruzione di qualità, 10 - Ridurre le disuguaglianze
COMPETENZE CHIAVE DI CITTADINANZA: A - Imparare a imparare, B - Progettare, C - Comunicare, D - Collaborare e partecipare, E - Agire in modo autonomo e responsabile, G - Individuare collegamenti e relazioni, H - Acquisire e interpretare criticamente l'informazione



3. ALLA SCOPERTA DELL'OLTRETOMBA

Percorso sugli usi funerari nell'Antico Egitto

FASCIA SCOLASTICA: **SCUOLA PRIMARIA (III-V CLASSE)**
SCUOLA SECONDARIA DI PRIMO GRADO

DURATA: 1 ora e 30 minuti

OBIETTIVI E CONTENUTI:

- apprendimento di alcuni concetti fondamentali della civiltà egizia;
- introduzione alla religione funeraria dell'Antico Egitto.

Alla scoperta dell'Aldilà egizio attraverso lo studio del corredo, dei riti e dell'architettura funeraria. Nell'introduzione storica verranno illustrati gli elementi più importanti dei corredi funerari. La fase laboratoriale prevede la compilazione di schede educative.

OBIETTIVO DELL'AGENDA 2030: 4 - Istruzione di qualità, 10 - Ridurre le disuguaglianze

COMPETENZE CHIAVE DI CITTADINANZA: A - Imparare a imparare, B - Progettare, C - Comunicare, D - Collaborare e partecipare, E - Agire in modo autonomo e responsabile, G - Individuare collegamenti e relazioni, H - Acquisire e interpretare criticamente l'informazione

4. COLORI E FORME NELLA TERRA DEL NILO

Percorso sull'arte e artigianato delle civiltà dell'Antico Egitto e Sudan

FASCIA SCOLASTICA: **SCUOLA PRIMARIA (III-V CLASSE)**
SCUOLA SECONDARIA DI PRIMO GRADO

DURATA: 1 ora e 30 minuti

OBIETTIVI E CONTENUTI:

- analisi di diverse convenzioni di rappresentazione;
- apprendimento dei principi fondamentali di alcune tecniche artistiche dell'Antico Egitto.

Verranno presi in esame alcuni degli oggetti più significativi delle Collezioni, tra questi, "il calice blu da Sedeinga". Si analizzeranno le tecniche di realizzazione, i modelli iconografici e il loro significato nella società egizia. La fase laboratoriale prevede la compilazione di schede educative.

OBIETTIVO DELL'AGENDA 2030: 4 - Istruzione di qualità, 10 - Ridurre le disuguaglianze

COMPETENZE CHIAVE DI CITTADINANZA: A - Imparare a imparare, C - Comunicare, D - Collaborare e partecipare, E - Agire in modo autonomo e responsabile, G - Individuare collegamenti e relazioni, H - Acquisire e interpretare criticamente l'informazione

5. STORIE E CURIOSITÀ DAL PASSATO

Percorso multidisciplinare sulla mummificazione

FASCIA SCOLASTICA: **SCUOLA PRIMARIA (III-V CLASSE)**

SCUOLA SECONDARIA DI PRIMO GRADO

DURATA: 2 incontri di 1 ora e 30 minuti ciascuno

(un incontro alle Collezioni Egittologiche e un incontro al Museo di Anatomia Umana)

OBIETTIVI E CONTENUTI:

- conoscenza di una delle pratiche funerarie più caratteristiche dell'Antico Egitto.

Il percorso si articola in due visite guidate: una alle Collezioni Egittologiche e una al Museo di Anatomia Umana. Sarà possibile vedere direttamente le mummie, capire le varie fasi del processo di mummificazione e la sua importanza per la civiltà egizia.

OBIETTIVO DELL'AGENDA 2030: 4 - Istruzione di qualità, 10 - Ridurre le disuguaglianze

COMPETENZE CHIAVE DI CITTADINANZA: A - Imparare a imparare, C - Comunicare, D - Collaborare e partecipare, E - Agire in modo autonomo e responsabile, G - Individuare collegamenti e relazioni, H - Acquisire e interpretare criticamente l'informazione

6. PERCORSO CON APPROFONDIMENTO TEMATICO ALLE COLLEZIONI

FASCIA SCOLASTICA: **SCUOLA SECONDARIA DI SECONDO GRADO**

DURATA: 1 ora e 30 minuti

OBIETTIVI E CONTENUTI:

- approfondimento di alcuni concetti fondamentali della civiltà egizia.

Oltre alla visita guidata di carattere generale alle Collezioni del Museo, è possibile concordare specifici percorsi didattici di approfondimento tematico su questi argomenti: a) la scrittura geroglifica; b) l'Aldilà; c) le tecniche artistiche.

OBIETTIVO DELL'AGENDA 2030: 4 - Istruzione di qualità, 10 - Ridurre le disuguaglianze

COMPETENZE CHIAVE DI CITTADINANZA: G - Individuare collegamenti e relazioni, H - Acquisire e interpretare criticamente l'informazione

7. IL MESTIERE DELL'ARCHEOLOGO: "A CACCIA DI REPERTI"

Percorso introduttivo sullo scavo archeologico

FASCIA SCOLASTICA: **SCUOLA SECONDARIA DI PRIMO GRADO**
SCUOLA SECONDARIA DI SECONDO GRADO

DURATA: 1 ora e 30 minuti

OBIETTIVI E CONTENUTI:

- conoscenza degli elementi che caratterizzano uno scavo archeologico.

Si illustrerà cosa è uno scavo archeologico e come viene organizzato focalizzando l'attenzione sulle missioni pisane a Soleb e Sedeinga e sull'attività di Michela Schiff Giorgini.

DELL'AGENDA 2030: 4 - Istruzione di qualità, 10 - Ridurre le disuguaglianze

COMPETENZE CHIAVE DI CITTADINANZA: A - Imparare a imparare, C - Comunicare, D - Collaborare e partecipare, E - Agire in modo autonomo e responsabile, G – Individuare collegamenti e relazioni, H - Acquisire e interpretare criticamente l'informazione

MODALITÀ DI VISITA

Si segnala che per ragioni di sicurezza l'accesso al Museo è consentito a un massimo di **22 persone alla volta**. È possibile dividere la classe in gruppi in modo da consentire la partecipazione in due o più turni di visita.